

CITO CounterControl

Gebruikershandleiding



CITO CounterControl

Inhoudsopgave

Inhoudsopgave

• Inleiding	3
• Waarschuwing	3
• Algemene veiligheidsvoorschriften	3
• Het CITO CounterControl-apparaat	4
• Installeren van software en stuurprogramma	4
• Software installeren	4
• Toepassing starten	5
• Hoofdvenster	6
• Symbolen in het hoofdvenster	6
• Installatie configureren	7
• Camera initialiseren	9
• Meting	10
• Meetposities	11
• Rapporten aanmaken	12

CITO CounterControl

Inleiding & Veiligheidsinstructies

Inleiding

Hartelijk gefeliciteerd! U heeft zojuist het mobiele meetapparaat voor ril-groeven CITO CounterControl gekocht.

Dit apparaat maakt een optimale controle mogelijk van het productieproces van gereedschappen voor ril- en kerftoepassingen. Het meet de breedte, diepte en vormeigenschappen van rilkanalen op werktuigen van staal of pertinax.

Belangrijk: In deze handleiding wordt de huidige versie van de CITO CounterControl, d.w.z. apparaat en software, beschreven. Wij behouden ons voor de mogelijkheid voor toekomstige verbeteringen of wijzigingen.

Waarschuwing

Om veiligheidsredenen is het absoluut noodzakelijk, de gebruikershandleiding en alle daarin opgenomen instructies te lezen.

Algemene veiligheidsvoorschriften

In het geval dat de in deze gebruikershandleiding opgenomen aanbevelingen en instructies niet worden nageleefd, kan dit tot meefouten, gegevensverlies en tot lichamelijk letsel resp. materiële schade leiden.

- CITO CounterControl is niet intrinsiek veilig. Daarom mag het apparaat niet worden gebruikt in een omgeving met explosieve dampen, waar een risico van vonkontsteking bestaat.
- CITO CounterControl mag niet worden gebruikt in gebieden met sterke elektromagnetische velden.
- CITO CounterControl is voor gebruik bij omgevingstemperaturen tussen 10 °C (50 °F) en 40 °C (104 °F); en mag niet worden blootgesteld aan direct zonlicht.
- De sensor van de CITO CounterControl mag nooit worden geopend, omdat hij geen onderdelen bevat, die door de gebruiker kunnen worden onderhouden. Bij overtreding van deze voorwaarde vervalt de garantie. Neemt u contact op met uw dealer, wanneer reparatie noodzakelijk is.
- Om ondeskundig gebruik te voorkomen, mag CITO CounterControl alleen door geschoold personeel worden gebruikt.
- CITO CounterControl mag alleen op droge meetobjecten worden gebruikt.
- CITO CounterControl moet worden beschermd tegen chemicaliën, bijtende dampen, sterke mechanische trillingen en stoten.
- Gebruik uitsluitend originele reserveonderdelen en toebehoren.
- Gebruik uitsluitend de originele verpakking voor transport.
- Reinig de behuizing van de CITO CounterControl met een droge doek.



CITO CounterControl

Installatie van software en stuurprogramma

Het CITO CounterControl meetapparaat

CITO CounterControl is een meetapparaat met hoge resolutie voor het meten van rijl- en kerfgereedenschappen. CITO CounterControl bestaat uit een sensor-kop, die via USB 2.0 verbonden is met de CITO CounterControl-software, die op Windows™ XP, Windows™ 7 of een nieuwere versie draait.

Installeren van software en stuurprogramma

Sluit de USB-kabel nu nog niet aan.

Start uw computer en wacht, tot alle opstartprocessen zijn afgerond en uw computer gebruiksklaar is.

Steek de USB-geheugenstick van de CITO CounterControl in een vrije USB-poort en wacht, tot Windows de USB-stick als massageheugen gedetecteerd en geregistreerd heeft.

Installeren van software

De USB-geheugenstick bevat een installatieprogramma, **setup_CITO_CC.exe**, dat u kunt gebruiken om de CITO CounterControl-software op uw pc te installeren.

Voor het einde van het programma wordt automatisch het installatieprogramma voor het videostuurprogramma gestart. Klik op **Installeren**.

Wacht tot het installeren van het stuurprogramma afgesloten is.

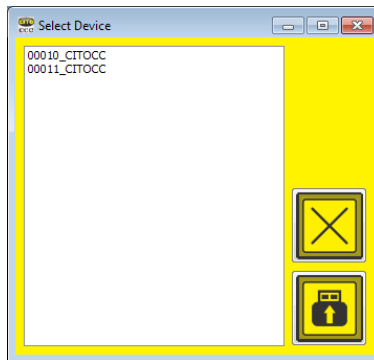
Verbind vervolgens de USB-kabel met een vrije USB2.0-poort. Windows detecteert het stuurprogramma automatisch en wijst deze toe aan het apparaat.

CITO CounterControl

Starten van de toepassing

Starten van de toepassing

- Start CITO_CC.exe.
- Klik op het CITO CounterControl-symbool op uw bureaublad of
- start CITO CounterControl vanuit het Windows-startmenu



Indien meer dan één apparaat op dezelfde computer is geïnstalleerd, opent een venster, waarin het gewenste apparaat kan worden geselecteerd:



Selecteer het aangesloten apparaat en klik op het **symbool voor aansluiten**. Nu worden alle kalibratiegegevens en -instellingen automatisch geladen.

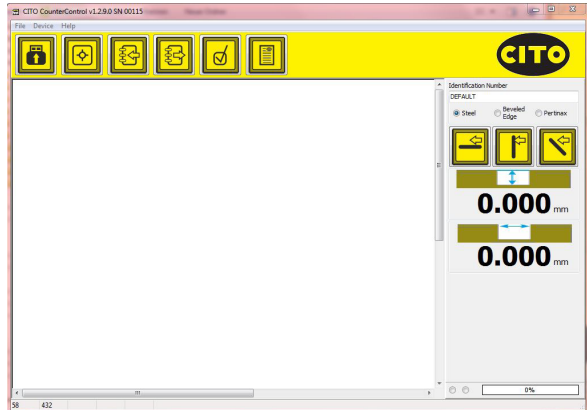


Klik op het **symbool Annuleren**, om door te gaan met de instellingen die in de laatste sessie werden gebruikt.

CITO CounterControl

Hoofdvenster

Hoofdvenster



Symbolen in het hoofdvenster

Functies in het hoofdmenu



Voorvertoning



Meting 'in vezelrichting' aan het rapport toevoegen



Opname



Meting 'dwars op vezelrichting' aan het rapport toevoegen



Afbeelding opslaan



Meting 'diagonaal' aan het rapport toevoegen



In CRR-format opgeslagen afbeelding openen



Afbeelding analyseren



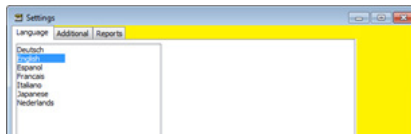
PDF-rapport aanmaken

CITO CounterControl

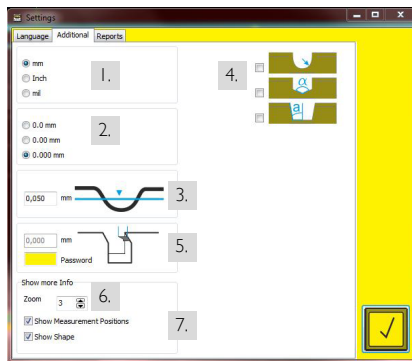
Installatie configureren

Installatie configureren

Selecteer **Settings** in het bestandsmenu. Selecteer uw taal op de pagina **Language**.



Selecteer de pagina **Verdere instellingen**.

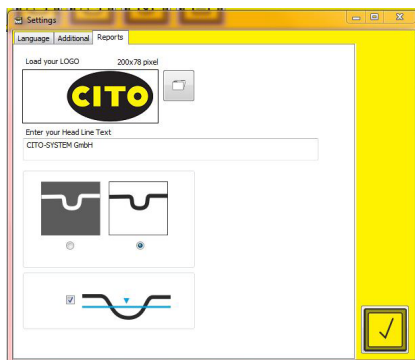


1. Selecteer de maateenheden van het metrische systeem (mm) of het imperiale maatsysteem (inch).
2. Selecteer het aantal plaatsen na de komma voor de meetresultaten.
3. Selecteer de hoogte, waarop de breedte van een rilkanaal gemeten wordt.
4. Schakel de straal- en hoekberekening in of uit.
5. Selecteer na invoer van het wachtwoord **Cito!** de vezellengte van Pertinax, die waarschijnlijk is blijven staan.
6. Selecteer het zoomniveau, dat na opname van de meting weergegeven zal worden.
7. Selecteer, welke meetlijnen na opname van de meting weergegeven zullen worden.

CITO CounterControl

Installatie configureren

Ga naar de pagina **Rapporten**.



- Laad uw bedrijfslogo, dat op uw kwaliteitsrapporten verschijnt, waarin u op het **symbool Bestand openen** klikt. Voer hieronder uw bedrijfsgegevens in, zoals deze in de kop van het rapport moeten verschijnen.
- Selecteer, of het analysevenster geïnverteerd in het pdf-rapport afgedrukt wordt of niet.
- Selecteer, of de meethoogte in de rapporten aangegeven moet worden.

CITO CounterControl

Camera initialiseren

Camera initialiseren

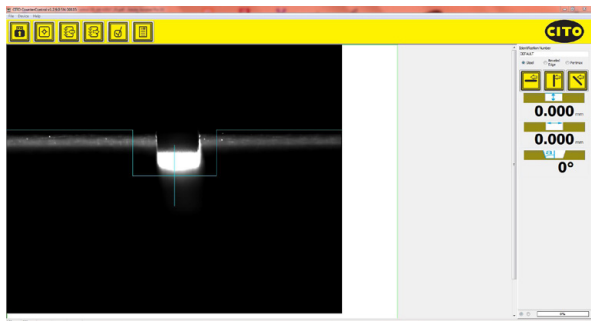


Klik op **Voorvertoning**, om het live-camerabeeld te starten.

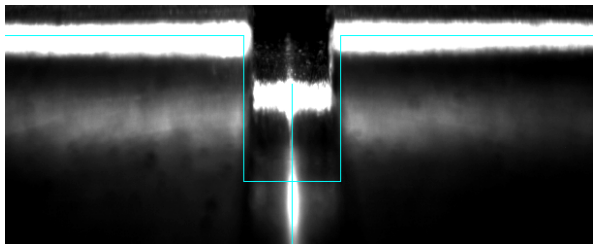


Als de linkerpunt knippert, is de camera actief. Daarentegen geeft een rechterpunt met permanent brandend licht aan, dat de knop op het apparaat werd ingedrukt, dat een nieuw beeld opgenomen werd en dat de software het beeld analyseert.

Wanneer de camera aangesloten is, maar er geen live-beeld weergegeven wordt, moet u klikken op het **symbool Voorvertoning** of op de meetknop van het apparaat.



De blauwe lijnen helpen u bij het centreren van het apparaat op het rijnkanaal. De verticale blauwe lijn in het midden helpt u, het apparaat parallel met het kanaal uit te lijnen.





CITO CounterControl

Meting

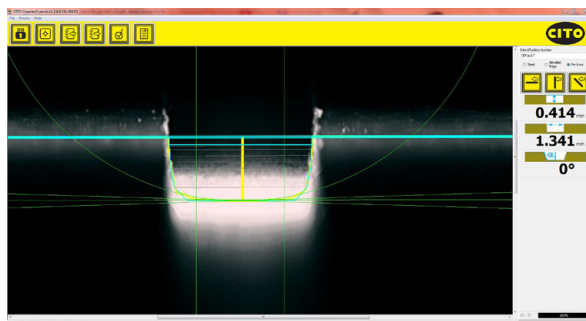
Meting

Druk op de knop van het apparaat of klik op het **symbool Opname** van de software, om een opname te maken en te analyseren.



Het apparaat moet in de meetpositie blijven, zolang de voortgangsbalk geen 100 % aangeeft.

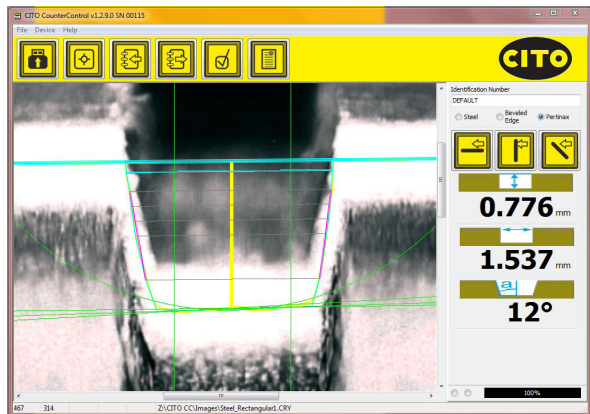
Er wordt een reeks afbeeldingen gemaakt; die vervolgens tot één afbeelding worden samengevoegd, om meetresultaten met hoge reproduceerbaarheid te verkrijgen.



Breedte, diepte en - in het geval van niet-rechthoekig gevormde kanalen - ook de straal of hoek worden automatisch berekend en weergegeven.

CITO CounterControl

Meetposities



- De dikke blauwe lijn geeft het oppervlak aan.
- De dunne blauwe lijn geeft de positie aan, waar de kanaalbreedte wordt berekend. Deze kan worden gewijzigd door instelling van de positie.
- De grijze lijnen geven de meetpunten voor de breedte aan.
- De verticale gele lijn geeft de middenpositie aan van de gemiddeld berekende hoogte.
- De gemiddelde waarde van de hoogte wordt berekend tussen de beide verticale groene lijnen. Bij deze berekening vallen de beide stralen op de kanaalbodem weg.
- De paarse lijnen aan de beide kanaalkanten geven de berekende hoek van het kanaal aan.

De weergave van de meetpositie geeft aan, op welke punten de meetwaarden berekend worden. Daardoor wordt duidelijk, dat storende factoren zoals stof of versleten frezen de waardebepaling veranderen en wordt het freesbeeld beter begrepen.

CITO CounterControl

Rapport aanmaken

Rapport aanmaken

Een pdf-kwaliteitsrapport kan tot 3 metingen bevatten: één voor 'in vezelrichting', één voor 'dwars op vezelrichting' en één voor 'diagonaal'. Het is niet noodzakelijk, om alle 3 metingen uit te voeren. Alleen wat gemeten is, verschijnt in het rapport.



Meting 'in vezelrichting' aan rapport toevoegen'



Meting 'dwars op vezelrichting' aan rapport toevoegen



Meting 'diagonaal' aan rapport toevoegen'

Voer het ID-nummer van de order in het betreffende veld in:

Identification Number

DEFAULT

Met deze instellingen kunt u de meting passend bij het materiaal of de geometrie van de frees aanpassen:

Steel

Beveled
Edge

Pertinax

Als een meting voor het rapport beschikbaar is, kan het betreffende symbool met een klik worden voorzien van een vinkje:



Klik nogmaals op het symbool, om de meting uit het rapport te verwijderen.



Klik op het **symbool PDF-rapport** om een pdf-rapport aan te maken en druk het rapport op uw printer af.

CITO CounterControl

Rapport aanmaken



Voorbeeldrapport:

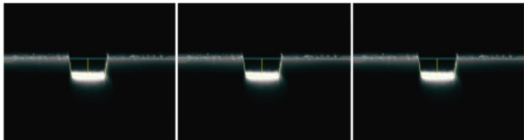
CITO CC Report
CITO-2578714 GmbH, Hainmünster Straße 37-48
36071 Schwab. Del. Helmholz, Germany

30.10.2014-15:29:52
CITO CC Serial Number: 00009

CITO
CCC

Identification Number: CITO Report

	parallel to fibers	across the fibers	diagonal
	0.831 mm	0.831 mm	0.831 mm
	2.556 mm	2.556 mm	2.556 mm



G:\PROJEKTEN\KUNGLING\DELPHI\KING_010_401310_010_001\010\KING\KING_010_401310_010_001\010_401310_010_001_131012.pdf

MEA00086



CITO-SYSTEM GmbH • Haimendorfer Str. 37+46 • 90571 Schwaig bei Nürnberg/Germany
Phone +49 911 95885-0 • Fax +49 911 95885-50 • info@cito.de • www.cito.de

MEA00086-NR1702.HNL